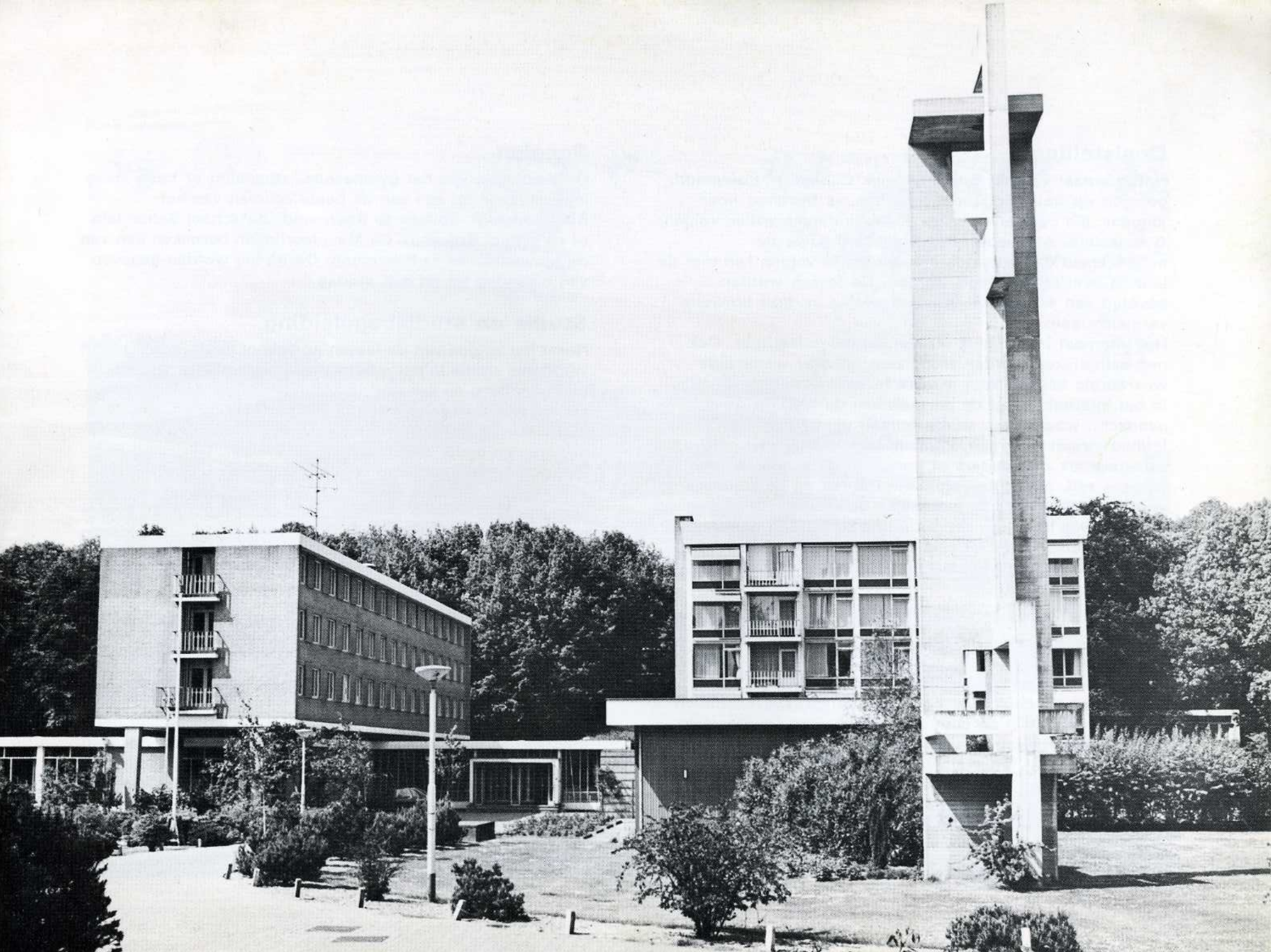


**internaat
bisschoppelijk college
roermond**





Doelstelling

Het internaat van het Bisschoppelijk College te Roermond, gelegen op het landgoed Schöndeln, is bestemd voor jongens, die één van de volgende opleidingen willen volgen: Gymnasium, Atheneum, Havo of Mavo. Over de mogelijkheid om een andere opleiding te volgen kan met de leiding overleg gepleegd worden. De lessen worden gevolgd aan één van de scholen, welke in deze brochure vermeld staan.

Het internaat is van huis uit een katholiek instituut. Ook niet-katholieken worden toegelaten, mits er wederzijds waardering bestaat voor elkaars levensovertuiging. In het internaat krijgt de persoon van de leerling de volle aandacht, waarbij zijn studie primair gesteld wordt. De leiding streeft naar een optimale begeleiding in samenspraak met ouders of voogden, de school en de jongens zelf. Naast de verplichte lessen en de studie is de vrije tijdsbesteding van wezenlijke betekenis. De opzet van het internaat, tot uiting komend in doelstelling, werkwijze en accommodatie, is een middel om bovengenoemde doeleinden te kunnen bereiken.

Accommodatie

De gebouwen van het internaat bestaan uit drie flats, respectievelijk A, B en C, waarin de jongens volgens leeftijd en klas zijn ondergebracht.

Elke jongen beschikt over een eigen kamer. De maaltijden worden gebruikt in de centrale eetzaal. Elke flat beschikt over een eigen recreatiezaal. Flat A en B hebben ieder een aparte studiezaal. Voor algemeen gebruik staan de hobbyruimten ter beschikking. Op het buitenterrein bevinden zich een voetbalterrein, volleybalvelden, hockeyvelden, tennisbanen en een zwembad. Voor de binnensporten wordt gebruik gemaakt van de sportzalen van de school Schöndeln.

Scholen

De leerlingen van het gymnasium, atheneum of havo staan ingeschreven op een van de beide scholen van het Bisschoppelijk College te Roermond: de school Schöndeln of de school Broekhin. De Mavo-leerlingen bezoeken een van de Mavo-scholen te Roermond. De lessen worden gegeven van maandag tot en met vrijdag.

Studie en studiebegeleiding

Naast het volgen van de lessen op school heeft iedere intern verplichte studie in het internaat. De gemiddelde studieduur bedraagt twee en een half uur per dag. Voor de leerlingen van de brugklas geldt meestal een kortere tijd. Met uitzondering van de eindexamenkandidaten studeren de internen onder toezicht in de studiezaal. De eindexaminandi studeren op hun eigen kamer. De leiders van elke flat houden toezicht, geven adviezen en onderhouden contact met de leraren en de ouders. Zij wonen ook alle rapportvergaderingen bij. Indien dit zinvol is zorgen zij ervoor dat, na overleg met de ouders of voogd, bijlessen gegeven worden.

Kontakt met de ouders

Een goed kontakt tussen ouders en leiding is van wezenlijke betekenis. Voor sommige ouders zal dit in de praktijk vaak moeilijk te realiseren zijn, omdat ze gedurende langere tijd in het buitenland vertoeven. Ook door andere omstandigheden kan dit het geval zijn. De leiding van het internaat zal in deze gevallen intensiever aandacht besteden aan de jongens. Van belang is dat ouders en jongens de doelstelling van het internaat kennen en met de leiding ernaar streven het beoogde doel te bereiken. Middelen daartoe zijn onder meer: wederzijdse informatie, ouderbijeenkomsten op school of internaat, ouderavonden en informele kontakten.

School Schöndeln



Verplichte weekends en vakanties

De verplichte weekends en de vakanties worden thuis of op een contactadres doorgebracht. Aan het begin van elk trimester ontvangen de ouders en de internen de trimesteragenda, waarin de nodige gegevens vermeld staan. In het algemeen gaan de jongens eens per twee of drie weekends naar huis of naar hun contactadres.

Gedurende de overige weekends blijven de jongens in het internaat, tenzij, op verzoek van de ouders en in overleg met de leiding, een andere regeling is getroffen.

Weekend in het internaat

Gedurende de weekends, waarin de internen in het internaat verblijven, wordt er door de leiding ruime aandacht geschonken aan de besteding van de vrije tijd. In principe schakelen de jeugdleiders de jongens reeds zoveel mogelijk in bij de voorbereiding van diverse programmapunten. De eigen accommodaties alsook de faciliteiten in en rond de stad Roermond worden zoveel mogelijk benut. Sport en cultuur hebben de volle aandacht.

Medische verzorging

De verzorging van de zieken is toevertrouwd aan een gediplomeerde verpleegster. Zij is 's morgens en 's avonds op haar spreekkamer voor de jongens bereikbaar. In voorkomende gevallen onderhoudt zij het contact met de huisarts van het internaat en met de ouders. Met speciale medische adviezen wordt rekening gehouden.

Verzekeringen

Van het totale verzekeringspakket zijn de navolgende verzekeringen van belang :

- a. wettelijke aansprakelijkheidsverzekering;
- b. persoonlijke ongevallenverzekering;
- c. ziektekostenverzekering.

Een toelichting op genoemde verzekeringen vindt U elders in deze brochure vermeld.

Kosten

De gegevens over kostgeld, schoolgeld en andere kosten vindt U elders in deze brochure vermeld.

Huishoudelijk reglement

Voor de goede orde in het internaat gelden algemene en bijzondere regels, al of niet op schrift gesteld. Mede omdat diverse punten van het huishoudelijk reglement regelmatig aan verandering onderhevig zijn, is een weergave ervan in dit prospectus weinig zinvol. De ouders en de jongens worden tijdig van de regels op de hoogte gesteld.

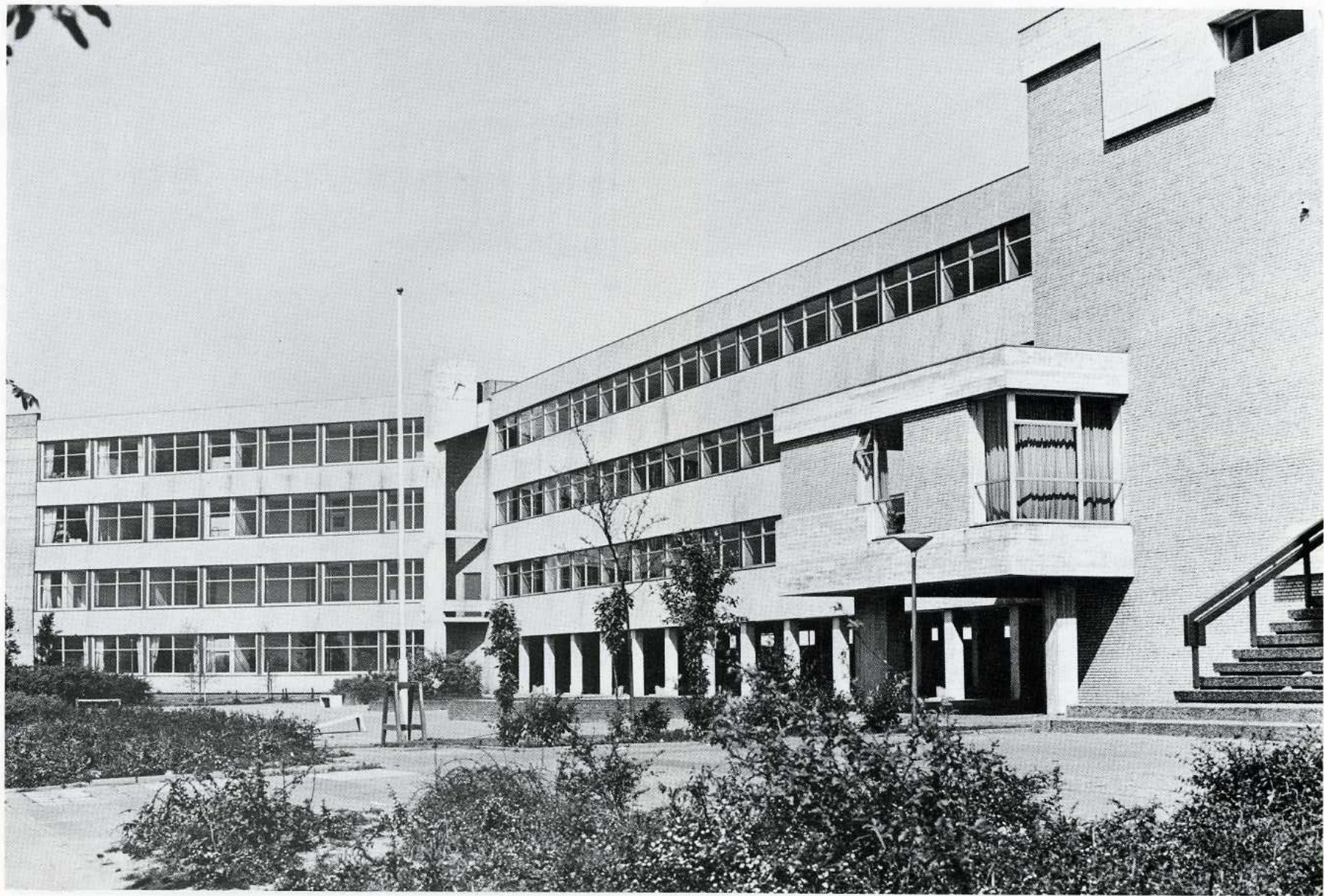
Aanmelding

Hebt U belangstelling voor het plaatsen van uw zoon of pupil op het internaat, dan kunt U dit telefonisch of schriftelijk kenbaar maken aan de directeur of zijn plaatsvervanger. Na een uitwisseling van voldoende gegevens kan een gesprek volgen op het internaat. Bij die gelegenheid kan men zich ter plaatse nader oriënteren. Daarna volgt zo spoedig mogelijk van de kant van de leiding, na overleg met de school, de beslissing of tot plaatsing kan worden overgegaan. Wanneer persoonlijke kennismaking door omstandigheden niet mogelijk is, volgt een beslissing na de uitwisseling van voldoende schriftelijke gegevens.

Informaties

Naast de gegevens, welke vermeld staan in het prospectus en de bijlage wil de leiding van het internaat gaarne meer informatie verstrekken. Dit kan gebeuren per brief of tijdens een gesprek op het internaat. In het laatste geval dient vooraf een afspraak gemaakt te worden. Voor een vrijblijvend oriënterend bezoek bent U steeds van harte welkom.

School Broekhin



Leiding

Internaat

De algemene leiding van het internaat berust bij de directeur.

Flat A, B en C

De leiding voor elke flat berust bij één of meer prefecten. De organisatie van de vrije-tijdsbesteding is in handen van twee jeugdleiders.



Dagindeling

Tijden

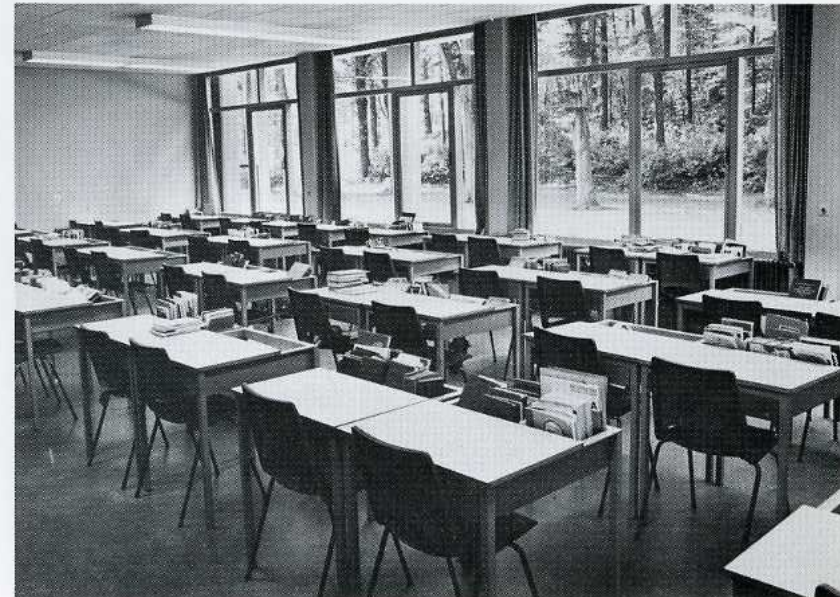
De internen beginnen de dag om 07.00 uur. De nachtrust begint voor flat A om 21.15 uur, voor flat B om 21.45 uur en voor flat C om 22.15 uur. Gedurende het weekend geldt, met name op vrijdag en zaterdag, een andere regeling. De jongens kunnen vier maal per dag eten. 's Middags of in de namiddag is er een warme maaltijd.

Lesuren

De internen zijn verplicht de lessen op school, volgens vastgesteld rooster, te volgen. Op zaterdag en zondag worden geen lessen gegeven. Op die dagen is er wel verplichte studie.

Studie

Verplichte studie is er 's morgens (ongeveer drie kwartier voor flat A en B) en in de namiddag (ongeveer twee uur en vijftien minuten voor flat A, B en C). Extra studie wordt verplicht gesteld, indien de studieresultaten dit noodzakelijk maken.



Recreatie

Spelen

Spelmateriaal, aangepast aan de drie groepen, is aanwezig. Men mag eigen spelen meebrengen.

Lektuur

Flat A beschikt over een eigen bibliotheek. Flat B en C kunnen gebruik maken van de bibliotheek van de school. Zij hebben in hun leeszaal tevens de beschikking over binnen- en buitenlandse weekbladen en tijdschriften. Abonnementen op dagbladen kunnen via het internaat geregeld worden. Ook kan men lid worden van de Openbare Bibliotheek in Roermond.

Muziek en dans

Muziek- en danslessen kunnen in Roermond gevolgd worden.

Sport

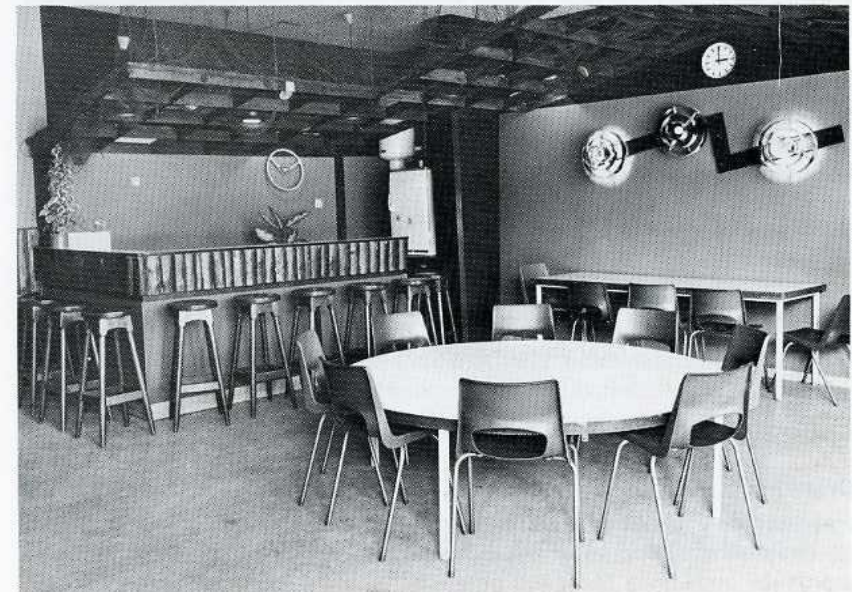
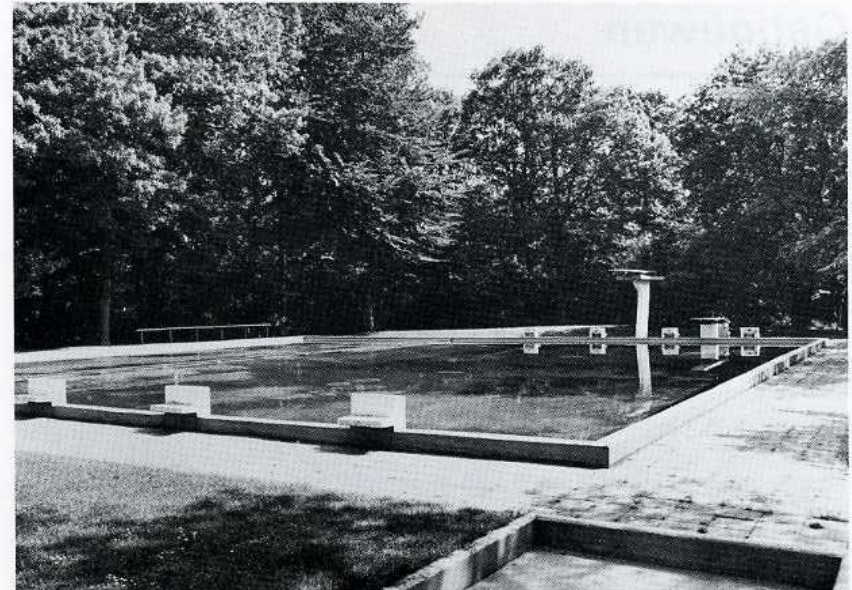
Binnen- en buitensporten kunnen in ruime mate beoefend worden op het eigen terrein. Het volgen van sportlessen kan apart geregeld worden. Het lidmaatschap van verenigingen is toegestaan, mits dit in het belang van de jongen is.

Hobby

De jeugdleiders hebben de beschikking over een groot aantal hobbylokalen. Hierin kunnen de internen diverse vormen van vrijetijdsbesteding beoefenen.

Cultuur

Voor het bijwonen van concerten, toneel- en cabaretvoorstellingen kunnen de internen terecht in de Roermondse schouwburg "de Oranjerie".



Gebouwen

Kamer

Iedere intern heeft een eigen kamer en hij draagt de volle verantwoordelijkheid voor het juiste gebruik ervan. Hiertoe ontvangt hij bij zijn komst nadere richtlijnen. De kast wordt afgesloten met een zelf mee te brengen hangslot. (N.B. : geen z.g. knijpslot, maar een met een sleutel af te sluiten slot. Met genoemde knijpsloten is het te vaak voorgekomen, dat de sleutel in de afgesloten kast is blijven liggen). Het plaatsen van eigen extra meubilair is niet toegestaan.

Electra

De jongens vanaf de derde klas mogen, buiten de verplichte studietijden, ook op hun kamer studeren. Daarom mogen zij een bureaulamp meebrengen. Voor deze groep is eveneens het bezitten van een bescheiden geluidsapparatuur toegestaan. Het gebruik daarvan is aan strikte bepalingen gebonden, zowel wat de tijden, alsook wat het volume betreft. Alle elektrische apparaten moeten aan de veiligheidseisen voldoen. Het in bezit hebben en gebruiken van kook- en verwarmingsapparatuur is niet toegestaan.

Studiezaal

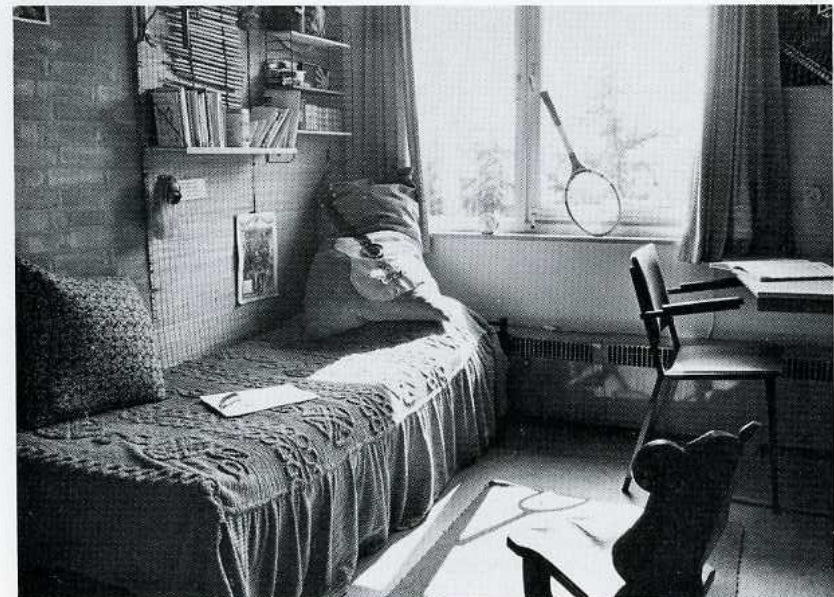
In de studiezalen van flat A en B heeft ieder een eigen studietafeltje met bergruimte voor de boeken en een la, welke met een hangslot (zie onder "kamer") kan worden afgesloten. Een boekentas is nodig, omdat de internen naar buiten moeten om de school te bereiken.

Eetzaal

Alle eetgerief wordt verzorgd door het internaat.

Onderhoud

Het zeer intensieve gebruik van gebouwen en meubilair maakt geregeld onderhoud noodzakelijk. Schade, veroorzaakt door schuld, wordt de ouders in rekening gebracht.



Diversen

Rapporten

Nieuwelingen dienen de rapporten van het laatste schooljaar mee te brengen. Schooltesten en psychologische rapporten zijn eveneens van belang.

Foto's

De schooladministratie heeft van alle nieuwe leerlingen drie pasfoto's nodig. De leiding van het internaat ontvangt gaarne twee pasfoto's.

Verhuiskaart

U dient zelf tijdig te zorgen voor de overschrijving van uw zoon naar de gemeente Roermond, Heinsbergerweg 182.

Boeken

De MAVO-leerlingen en de leerlingen van sommige klassen van het HAVO, Atheneum en Gymnasium ontvangen hun boeken via het boekenfonds. De overige leerlingen moeten hun boeken zelf kopen bij de boekhandel. Geleidelijk wordt het boekenfonds uitgebreid.

Gedrag

Van de internen verwachten wij een normaal fatsoenlijk gedrag.

Kleding en hygiëne

Hierbij gelden de volgende normen. Kleding : korrekt en niet extravagant. Haardracht : verzorgd en niet te lang. In een gemeenschap wordt verwacht, dat men de regels van de persoonlijke hygiëne in acht neemt.

Roken

Voor de leerlingen van de eerste en de tweede klas is roken niet toegestaan.

Alcohol enz.

Het gebruik van alcohol is gebonden aan leeftijd, plaats en tijd. Het overmatig gebruik van deze dranken als ook het gebruik van alle soorten drugs is verboden. Dit verbod geldt zowel binnen als buiten het internaat.

Rijwielen

Alle internen moeten een fiets meebrengen. Dit voorkomt het uitlenen van fietsen met alle nare gevolgen van dien. Men moet zorgen voor een duidelijk naamplaatje, een degelijk slot, goede banden, remmen, verlichting en bel. Voor beschadiging aan of diefstal van rijwielen of bromfietsen wordt geen enkele verantwoording genomen. Het in bezit hebben of gebruiken van auto's of motoren is niet toegestaan.

Telefoon

Het internaat is bereikbaar onder nummer : 04750 - 22641. Via de telefonist(e) ontvangt U de gewenste inlichtingen of wordt U doorverbonden. Van 21.00 tot 8.00 uur wordt U verbonden met het automatisch opnameapparaat. Een lijst met privé-telefoonnummers van de leiding wordt U tijdig verstrekt. Voor uitgaande gesprekken kunnen de internen gebruik maken van een muntautomaat.

Bezoek

In de vrije tijd van hun zoon zijn de ouders, voogden of familieleden altijd welkom. Wij gaan ervan uit dat van deze regeling een verstandig gebruik gemaakt wordt.

Uitrusting

Op verzoek van vele ouders van nieuwe internen hebben wij een uitrustingslijst samengesteld, welke U hieronder vindt vermeld. U mag deze opsomming beschouwen als een algemene leidraad. Aantallen zijn niet genoemd en met name de groepen "sportuitrusting" en "diversen" kunt U op sommige punten naar eigen inzicht uitbreiden of beperken.

Kleding :

schoenen	handdoeken
sokken	pyama's
ondergoed	washandjes
overhemden	regenkleding
pull-over	winterjas
trui	sjaal
pantalons	muts
zakdoeken	handschoenen

Toiletartikelen :

tandpasta	shampoo
tandenborstel	haarcrème
kam	scheerapparaat
zeep	

Sportuitrusting :

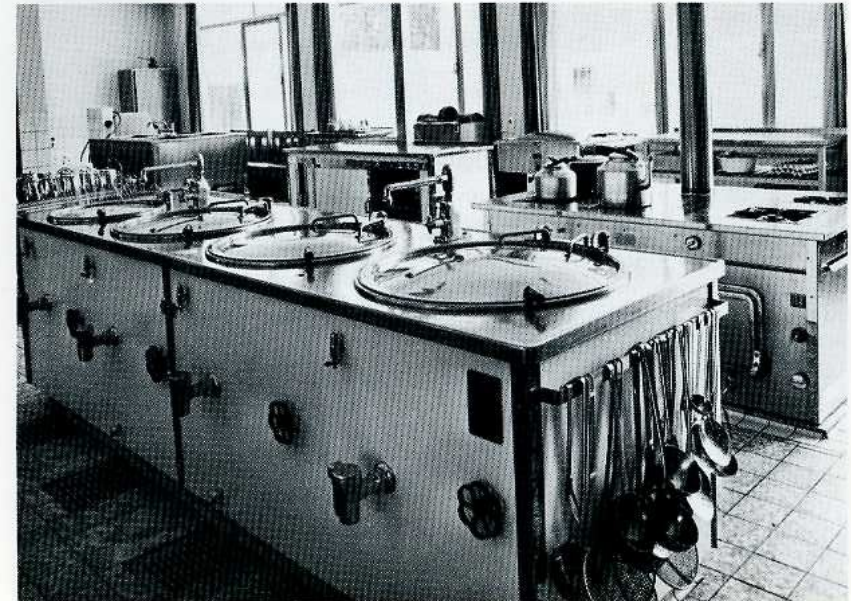
gymnastiekschoenen	tennisracket
voetbalschoenen	hockeystick
sportsokken	badjas
sportbroekje	zwembroek
sportshirt	

Diversen :

fiets	beddesprei
prullenbak	muziekinstrument
vloerkleedje	radio
bureaulamp	bandrecorder
hangsloten	waszak (2 st.)
kleerhangers	boekentas
wekker	

Opmerkingen

1. De vuile was kan uw zoon eenmaal per week klaarzetten voor de wasserij. De kosten worden in rekening gebracht. Ook kunt U het vuile goed thuis zelf wassen. In het eerste geval moeten alle kledingstukken plus ander wasgoed gemerkt zijn (voornaam en achternaam). In het algemeen raden wij U aan om alle kledingstukken te merken.
2. De school heeft eigen sportkleding. De leerlingen van Havo, Atheneum en Gymnasium wordt deze kleding tijdens de lessen verstrekt. De Mavo-leerlingen kunnen deze sportkleding kopen bij een sportzaak in Roermond.
3. Het internaat zorgt voor dekens, lakens en slopen.



Verzekeringen

Wettelijke aansprakelijkheidsverzekering

De door het College ten behoeve van de internen gesloten aansprakelijkheidsverzekering dekt de aansprakelijkheid van de internen jegens anderen dan de Vereniging Bisschoppelijk College en wel tot een maximum van f 1.000.000,— per gebeurtenis voor letselschade, respectievelijk f 250.000,— per gebeurtenis voor schade door brand of ontploffing.

De dekking geldt niet gedurende vakanties e.d., tenzij het betreft in deze vakanties door het Bestuur georganiseerde uitstapjes.

Onder de dekking van de polis vallen niet eisen ingesteld tot schadevergoeding tussen de internen onderling voor schade aan hun rijwielen en bromfietsen.

Het Bestuur van het College aanvaardt geen enkele aansprakelijkheid voor beschadiging of verlies van rijwielen en bromfietsen.

Wij adviseren de ouders van de internen een particuliere aansprakelijkheidsverzekering in stand te houden c.q. te sluiten, waarbij erop dient te worden gelet dat de aansprakelijkheid van de uitwonende studerende kinderen is meegedekt.

Persoonlijke ongevallenverzekering

Ten behoeve van de internen is een persoonlijke ongevallenverzekering van kracht. Deze dekking geldt evenwel niet gedurende de vakanties, tenzij het betreft in deze vakanties door het Bestuur georganiseerde uitstapjes.

De verzekering is eveneens van kracht gedurende de weekends alsmede tijdens het rijden met een fiets/bromfiets.

De verzekerde bedragen zijn :

- f 1.000,— bij overlijden
 - f 50.000,— bij blijvende invaliditeit
 - f 1.000,— voor kosten geneeskundige behandeling
 - f 150,— als bijdrage per beschadigd element in geval van kosten van tandheelkundige behandeling.
- Indien de behandeling gezien de leeftijd van de verzekerde moet worden uitgesteld, geldt de bijzondere bepaling dat de kosten gemaakt dienen te zijn voor het bereiken van de 18-jarige leeftijd.

Ziektekostenverzekering

Aan het College is een gediplomeerde verpleegster verbonden, die de geneeskundige behandelingen die binnen haar bevoegdheden vallen voor rekening van het College verricht.

Eventueel door derden aan het College berekende kosten terzake van geneeskundige behandeling of verpleging van de internen, worden volledig doorberekend aan de ouders/wettelijke vertegenwoordigers van de betreffende.

Algemeen

- A. Het bestuur is niet aansprakelijk voor verlies (eventueel diefstal) van of beschadiging aan eigendommen van de internen.
- B. Het zeer intensieve gebruik van de gebouwen en inventaris maakt geregeld onderhoud noodzakelijk. Schade veroorzaakt door schuld van de internen wordt aan de betreffende ouders in rekening gebracht. (Onder schuld te verstaan dat de dader zelf het ontstaan van de schade veroorzaakt heeft.)

Financiën

Kosten internaat

Voor het schooljaar _____ is het kostgeld vastgesteld op
minimaal f _____ en maximaal f _____

De hoogte van het bedrag wordt in elk konkreet geval vastgesteld.
In dit bedrag zijn begrepen de uitgaven voor kost en inwoning en
gebruik van de sportaccomodaties.

Niet begrepen in dit bedrag zijn : reiskosten, kosten voor bijlessen,
kleding, zakgeld, kosten wasserij van boven- en onderkleding,
lidmaatschap van verenigingen, cursusgelden, schoolboeken, etc.

De betaling van het kostgeld geschiedt in drie termijnen, aan het
begin van elk trimester.

- 1e trimester (augustus-december)
- 2e trimester (januari-maart)
- 3e trimester (april-juni).

Alleen na overleg kan eventueel een andere regeling getroffen
worden.

Reisgeld

Voor treinkaartjes bij verplichte weekends en vakanties wordt door
het internaat gezorgd. De kosten hiervoor, vindt U op de rekening
onder de post "reisgeld".

Voorschotten

Om te voorkomen dat de jongens met te grote bedragen op zak
rondlopen is het de gewoonte, dat de ouders een voorschot storten
bij de betreffende prefect, die dat geld namens de ouders beheert.
Als een jongen geld nodig heeft voor normale noodzakelijke
uitgaven, kan hij dat bij zijn prefect afhalen. Ook zakgeld kan uit het
gestorte bedrag worden verstrekt. Wanneer het saldo te gering is
geworden, krijgen de ouders het verzoek om geld bij te storten.

