

**Internaat  
BC Schöndeln  
Roermond**



Internaat BC Schöndeln  
Heinsbergerweg 182  
6045 CK Roermond  
Tel. 04750-22641

Postbank nr. 1033097  
Bank: NCB-bank Roermond  
rek.nr. 23.14.00.160  
postbank nr. van NCB-bank: 1037809

# Studeren op BC Schöndeln

Studeren op BC Schöndeln is een serieuze zaak.

Er zijn vaste studiebegeleiders onder wier supervisie elke dag het huiswerk gemaakt wordt.

De studiebegeleiders onderhouden direct contact met de leerkrachten van de verschillende scholen, die door de internen bezocht worden.

Als schoolprestaties niet aan de verwachting beantwoorden, krijgt de leerling extra aandacht en begeleiding. Wanneer blijkt, dat ook dit niet tot de gewenste resultaten leidt, wordt in overleg met de leerling en de ouders een intensiever studieprogramma opgezet. Er wordt dan in zeer kleine groepen (maximaal 3 leerlingen) of individueel gerichte studiebegeleiding gegeven.

Eindexamenkandidaten werken zelfstandig in hun eigen studeerkamer onder het toezicht van een studiebegeleider.

De studietijden staan vast en zijn over de dag verdeeld.

De verplichte studie is er 's morgens vóór de aanvang van de lessen, in de namiddag en de vooravond, in totaal ongeveer 3 uur. Extra studie wordt verplicht gesteld indien de studieresultaten dit noodzakelijk maken.



**Vooropleiding in het buitenland**  
Leerlingen met een basisschoolopleiding of enkele jaren middelbare school in het buitenland, hebben vaak een lichte

achterstand in een aantal vakken. Deze achterstand kan in korte tijd worden weggewerkt als hieraan specifieke aandacht besteed wordt.

# Wonen op BC Schöndeln

Wonen op BC Schöndeln is gezellig en plezierig.

Iedere intern heeft een eigen kamer, volledig ingericht, in een van de drie lage flats, die onderling in verbinding staan. Het geheel maakt een lichte en ruime indruk.

Het internaat ligt op 16 ha eigen terrein, temidden van een parkachtige omgeving en heeft een riante sportaccommodatie.

## Eindexamenkandidaten

Eindexamenkandidaten hebben de beschikking over twee kamers: de normale (slaap)kamer en een aparte studeerkamer.



Hier kunnen zij zelfstandig studeren, maar hebben tevens ondersteuning van de studiebegeleiders. Door deze bijzondere, aparte voorziening is het studeerklimaat uiterst gunstig. Optimale concentratie en studierust is hierdoor gegarandeerd.

## Woongroepen

De internen maken deel uit van een leeftijdsgroep. Er zijn er drie: de

Junioren Kamer, de Senioren Kamer en voor examinandi de Olympus. Aan het hoofd van elke groep staat een prefect.

De groepen zijn ondergebracht op eigen afdelingen in de verschillende flats. Ze hebben op gezette tijden hun eigen activiteiten. Bij sportwedstrijden of weekendprogramma's speelt deze indeling af en toe een rol.



### **Medische verzorging**

De verzorging van de zieken is toevertrouwd aan een ziekenzuster. Zij is dagelijks voor de internen bereikbaar. In voorkomende gevallen onderhoudt zij contact met de huisarts en de ouders. Indien nodig wordt rekening gehouden met speciale diëten en andere medische adviezen.

### **Veiligheid**

Het internaat is modern en veilig gebouwd.

De gebouwen zijn degelijk geconstrueerd en brandveilig: geen brandgevaarlijke vloerbedekking in gangen en trappenhuizen, voldoende goed bereikbare nooduitgangen, brandtrappen, etc.

### **Huisregels**

In een reglement zijn een aantal afspraken en aanwijzingen voor de goede gang van zaken vastgelegd.

Zo is b.v. het gebruik van alle soorten drugs ten strengste verboden. Deze regels en goede persoonlijke begeleiding door de staf zorgen er samen voor dat iedereen zich in het internaat kan thuis voelen.



# Persoonlijke begeleiding en opvoeding

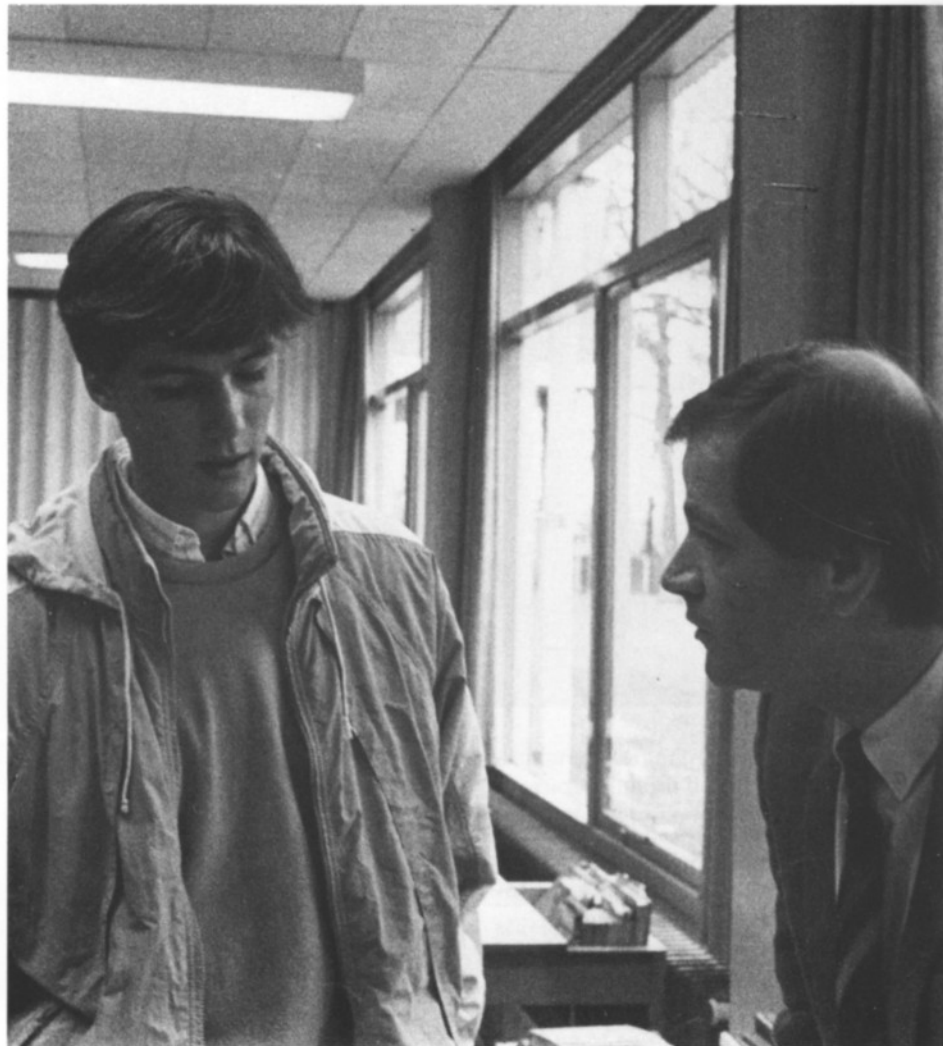
BC Schöndeln is een middelgroot internaat en beschikt over een staf van deskundige medewerkers. Iedere leerling kan rekenen op individuele aandacht van de stafleden.

De sfeer van het dagelijks leven wordt gekenmerkt door de regelmatige afwisseling van intensieve studie en gevarieerde ontspanning.

Het is de zorg van de directeur en zijn staf de gunstige voorwaarden te scheppen en te verzekeren, welke noodzakelijk zijn voor een harmonieuze, persoonlijke ontwikkeling.

## Contact met de ouders

Een goed contact met ouders wordt op BC Schöndeln van wezenlijke betekenis geacht. Middelen daartoe zijn onder meer wederzijdse informatie, ouderbijeekkomsten en informele contacten. Iedere ouder kan te allen tijde contact opnemen met de directeur en prefecten van het internaat om zich te laten informeren over zijn kind. Buiten deze mogelijkheid stelt het internaat de ouders regelmatig op de hoogte van de vorderingen. Wanneer er zich bijzonderheden voordoen, neemt de directeur contact op met de ouders of verzorgers.



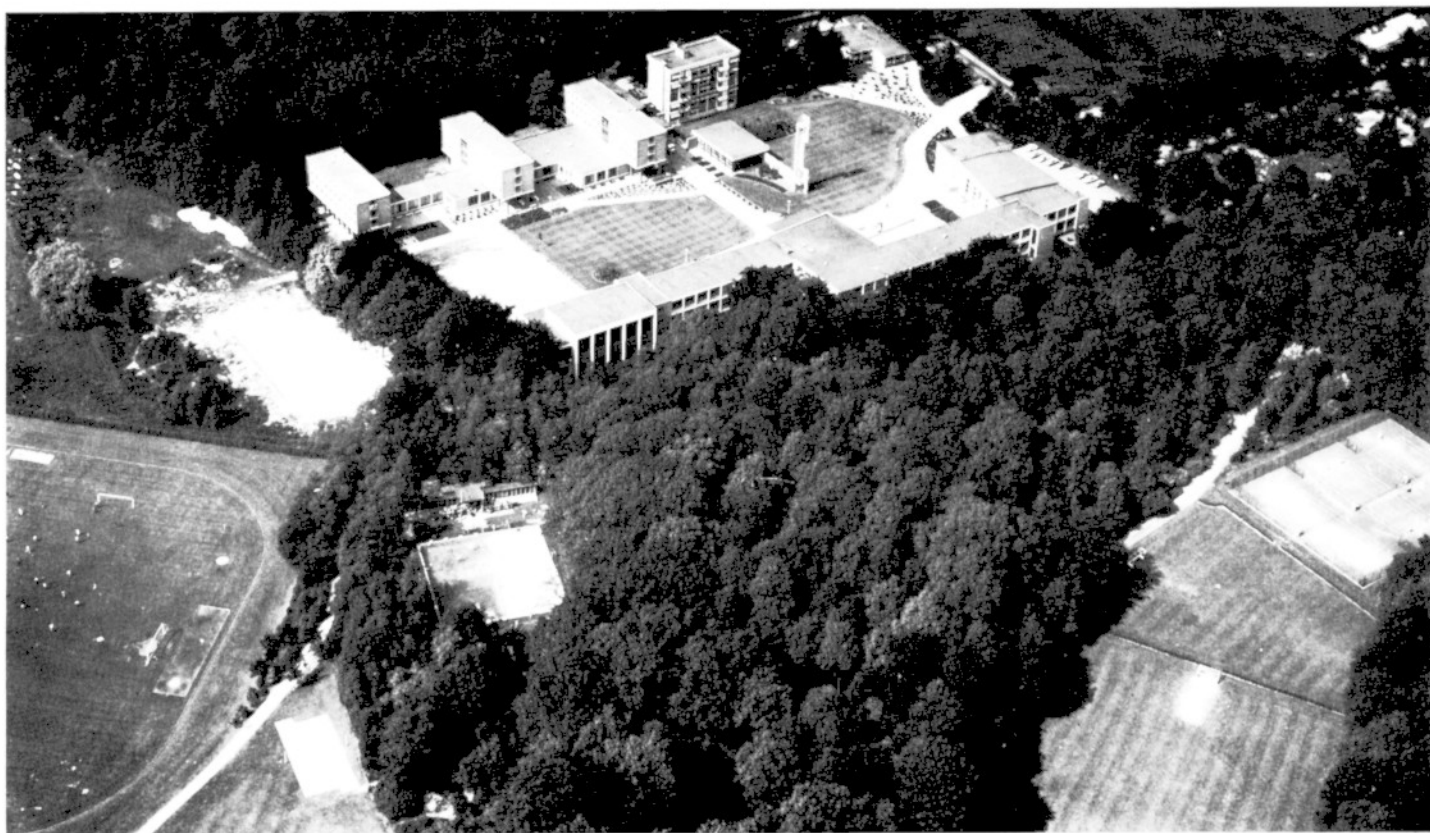
# Scholen

BC Schöndeln is een open schoolinternaat. Dat wil zeggen dat de internen naar scholen in de directe omgeving gaan.

Op de eigen campus van het internaat ligt het Bisschoppelijk College met

opleidingen voor havo, atheneum en gymnasium. Dit college is landelijk bekend en heeft jaarlijks een zeer hoog percentage geslaagde eindexamenkandidaten. Andere scholen zijn:

- Bisschoppelijk College Broekhin (havo, atheneum en gymnasium)
- R.K. Mavo "Kapel Lindanus"
- Scholengemeenschap voor Economisch Onderwijs
- M.T.S.

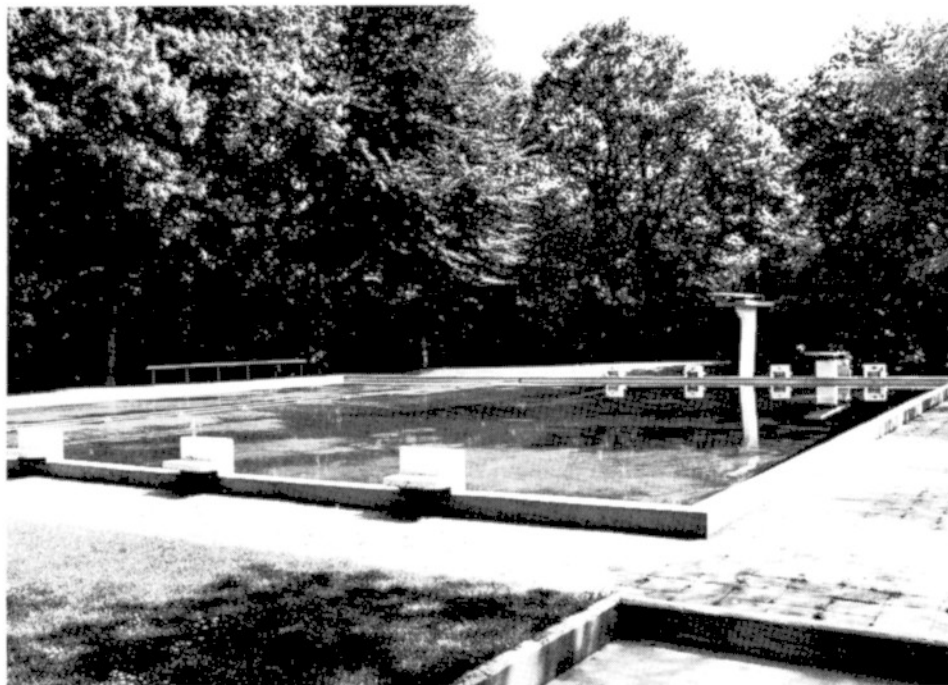


# Vrije tijd op BC Schöndeln

## Sport

BC Schöndeln beschikt over een eigen, zeer uitgebreide sportaccommodatie. Er zijn 3 tennisbanen, een zwembad, een hockeyveld, een volleybalveld, een voetbalveld, atletiekbanen en 2 sportzalen.

Het terrein van de campus is zeer fraai en uitgestrekt; mooie oude bomen en kleine glooiingen, geschikt voor trimmers en in de winter ideaal voor langlaufers.



Buiten de eigen sportfaciliteiten ligt in Roermond één van 's lands grootste watersportcentra: zwemmen, zeilen, surfen en kanoën zijn er allemaal mogelijk.

In de naaste omgeving van het internaat liggen verscheidene maneges.

Sportactiviteit wordt gestimuleerd op BC Schöndeln.

Jaarlijks worden er verscheidene toernooien georganiseerd tussen internen en externen, en tussen verschillende scholen en internaten onderling.

De grootste sportfestijnen zijn de zogenaamde "Intercollegiale" wedstrijden en de Internaatssportdag.



### **Hobby, ontspanning en cultuur**

Ontspanning is op zijn tijd nodig. In de recreatiezalen zijn daarom tafelvoetbalspelen, ping-pongtafels, een biljart en een televisie.

Gezelschapsspelen zijn in ruime mate aanwezig.

In acht hobbyruimten zijn riant mogelikheden voor creatieve bezigheden.

In de weekenden worden regelmatig culturele en recreatieve excursies gehouden in Nederland of nabij gelegen plaatsen in West-Duitsland en België.



# Weekendregeling

De leerlingen gaan om de twee weken naar huis. In het tussenliggende weekend kan men vrijelijk kiezen naar huis te gaan of in het internaat te blijven.

In de vakanties gaat iedereen naar huis.

Voor leerlingen wier ouders in het buitenland wonen, bestaat de

mogelijkheid tijdens de weekenden en de korte vakanties in het internaat te blijven.



## Kleding en uitrusting

Op verzoek van vele ouders van nieuwe internen hebben wij een uitrustingslijst samengesteld, welke U hieronder vermeld vindt.

U mag deze opsomming beschouwen als een algemene leidraad. Waar geen aantallen zijn genoemd, kunt U op sommige punten naar eigen inzicht uitbreiden of beperken.

### Kleding

Schoenen	Baddoeken (6 st.)
Sokken (12 paar)	Pyjama's
Ondergoed (12 stel)	Washandjes (6 st.)
Overhemden	Regenkleding
Pull-over	Winterjas
Trui	Sjaal
Pantalon	Muts
Zakdoeken	Handschoenen

### Toiletartikelen

Tandenborstel	Zeep
Tandpasta	Shampoo
Kam	Scheerapparaat

### Sportuitrusting

Gymnastiekschoenen	Tennisracket
Voetbalschoenen	Hockeystick
Sportsokken	Badjas
Sportbroek	Zwembroek
Sportshirt	

### Diversen

Fiets met goed slot	Wekker
Prullenbak	Muziekinstrument
Wasbox	Radio
(of 2 waszakken)	Bandrecorder

Bureaulamp  
Hangsloten  
Kleerhangers

Boekentas  
Vloerkleedje  
Beddesprei

Het internaat zorgt voor dekens, lakens, kussens en slopen.

Het gebruik van een eigen dekbed, met minimaal twee aparte hoezen voor de wekelijkse verschoning, is toegestaan.

Alle eigen wasgoed en kleding moet voorzien zijn van voor- en achternaam.

## Wasserij

De was kan via het internaat geregeld worden. Eenmaal per week komt een wasserij het goed ophalen.

Kleine verstelwerkzaamheden aan de kleding worden door het internaat verzorgd.



# Verzekeringen

## Wettelijke aansprakelijkheid

De door het internaat ten behoeve van de internen gesloten aansprakelijkheidsverzekering dekt de aansprakelijkheid van de internen jegens anderen dan het BC Schöndeln en wel tot een maximum van f 1.000.000,- per gebeurtenis.

De dekking geldt niet gedurende vakanties e.d., tenzij het betreft in vakanties door het bestuur georganiseerde uitstapjes.

Onder de dekking van de polis vallen niet eisen ingesteld tot schadevergoeding tussen de internen onderling voor schade aan hun rijwielen en bromfietsen. Het bestuur van BC Schöndeln aanvaardt geen enkele aansprakelijkheid voor beschadiging of verlies van rijwielen en bromfietsen.

Wij adviseren de ouders van internen een particuliere aansprakelijkheidsverzekering in stand te houden c.q. te sluiten, waarbij erop dient te worden gelet dat de aansprakelijkheid van de uitwonende studerende kinderen is meegedeekt.

## Persoonlijke ongevallenverzekering

Ten behoeve van de internen is een persoonlijke ongevallenverzekering van kracht. Deze dekking geldt evenwel niet gedurende vakanties, tenzij het betreft in vakanties door het bestuur georganiseerde uitstapjes.

De verzekering is eveneens van kracht gedurende de weekenden alsmede tijdens het rijden met een fiets/bromfiets.

De verzekerde bedragen zijn:

- f 1.000,- bij overlijden
  - f 50.000,- bij blijvende invaliditeit
  - f 1.000,- voor kosten geneeskundige behandeling
  - f 150,- als bijdrage per beschadigd element in geval van kosten van tandheilkundige behandeling.
- Indien de behandeling, gezien de leeftijd van de verzekerde moet worden uitgesteld, geldt de bijzondere bepaling dat de kosten gemaakt dienen te zijn voor het bereiken van de 18-jarige leeftijd.

## Ziektekosten

Aan het internaat is een ziekenzuster verbonden, die de geneeskundige behandelingen die binnen haar bevoegdheden vallen voor rekening van het internaat verricht. Eventueel door derden aan het internaat berekende kosten terzake van geneeskundige behandeling of verpleging van de internen, worden volledig doorberekend aan de ouders/wettelijke vertegenwoordigers van de betreffende.

## Algemeen

Het bestuur is niet aansprakelijk voor verlies (eventueel diefstal) van of beschadiging aan eigendommen van de internen.

Het zeer intensieve gebruik van de gebouwen en inventaris maakt geregeld onderhoud noodzakelijk. Schade veroorzaakt door schuld van de internen wordt aan de betrokken ouders in rekening gebracht.



# Financiën

## Kosten van het internaat

Voor het schooljaar 19 / 19 is het kostgeld vastgesteld op *f*. Dit bedrag geldt voor alle internen. Hierin zijn niet begrepen kosten voor bijlessen, kleding, zakgeld, wasserij (indien hiervoor gekozen is), reiskosten, lidmaatschapsgelden, schoolboeken en bijzondere activiteiten.

De betaling van het kostgeld geschiedt in drie termijnen, aan het begin van elk trimester. Alle andere kosten worden na afloop van elk trimester in rekening gebracht.

1e trimester: augustus — december

2e trimester: januari — maart

3e trimester: april — juli

De rekeningen dienen te worden betaald binnen 30 dagen na verzending. Bij niet tijdige betaling zullen rente en alle kosten, die zowel in als buiten rechte per incasso gemaakt dienen te worden, te uwen laste worden gebracht.

De internaatsrekening staat los van de voorschotten die de prefect ontvangt voor normale noodzakelijke uitgaven.

## Voorschotten

Om te voorkomen dat de internen met te grote bedragen op zak rondlopen is het de gewoonte dat de ouders een voorschot storten bij de betrokken prefect, die dat geld namens de ouders beheert. Deze voorschotten dienen tijdig te worden aangevuld.

## Reisgeld

Voor treinkaartjes bij weekenden en vakanties wordt door het internaat gezorgd. De kosten hiervoor vindt U op de rekening onder de post "reisgeld".

## Schoolboeken

Bijna alle scholen hebben voor hun leerlingen een boekenfonds. De benodigde boeken kunnen dan gehuurd worden voor het lopende schooljaar.



# Algemeen

## Rapporten

Nieuwelingen dienen de rapporten van het laatste schooljaar mee te brengen.

Schooltesten en psychologische rapporten zijn eveneens van belang.

## Foto's

Voor de administratie van het internaat en de school ontvangen wij gaarne zes pasfoto's.

## Verhuiskaart

Voor de overschrijving naar de gemeente Roermond dienen de ouders of verzorgers zelf te zorgen.

Het adres luidt:  
Internaat BC Schöndeln,  
Heinsbergerweg 182,  
6045 CK Roermond.

## Rijwielen

Alle internen moeten een fiets meebrengen. Dit voorkomt het uitlenen van fietsen met alle nare gevolgen van dien. Men moet zorgen voor een duidelijk naamplaatje, een degelijk slot, goede banden, remmen, verlichting en bel. Voor beschadiging aan of diefstal van rijwielen wordt geen enkele verantwoording genomen. Het in bezit hebben of gebruiken van auto's, motoren en bromfietsen is niet toegestaan.

## Telefoon

Het internaat is bereikbaar onder nummer: 04750 - 22641.

Via de telefonist(e) ontvangt U de gewenste inlichtingen of wordt u doorverbonden.

Tussen 12.30 en 14.00 uur en van 21.00 tot 08.00 uur wordt U verbonden met het automatische opname-apparaat.

Voor uitgaande gesprekken kunnen de internen gebruik maken van een muntautomaat.

## Sportkleding school

De meeste scholen hebben eigen sportkleding die kan worden gekocht bij de gymnastiekleraar of in een sportzaak in Roermond.

